

atac

ROMA



# **“IL TRASPORTO PUBBLICO A ROMA”**

**Roma, 1° luglio 2010**

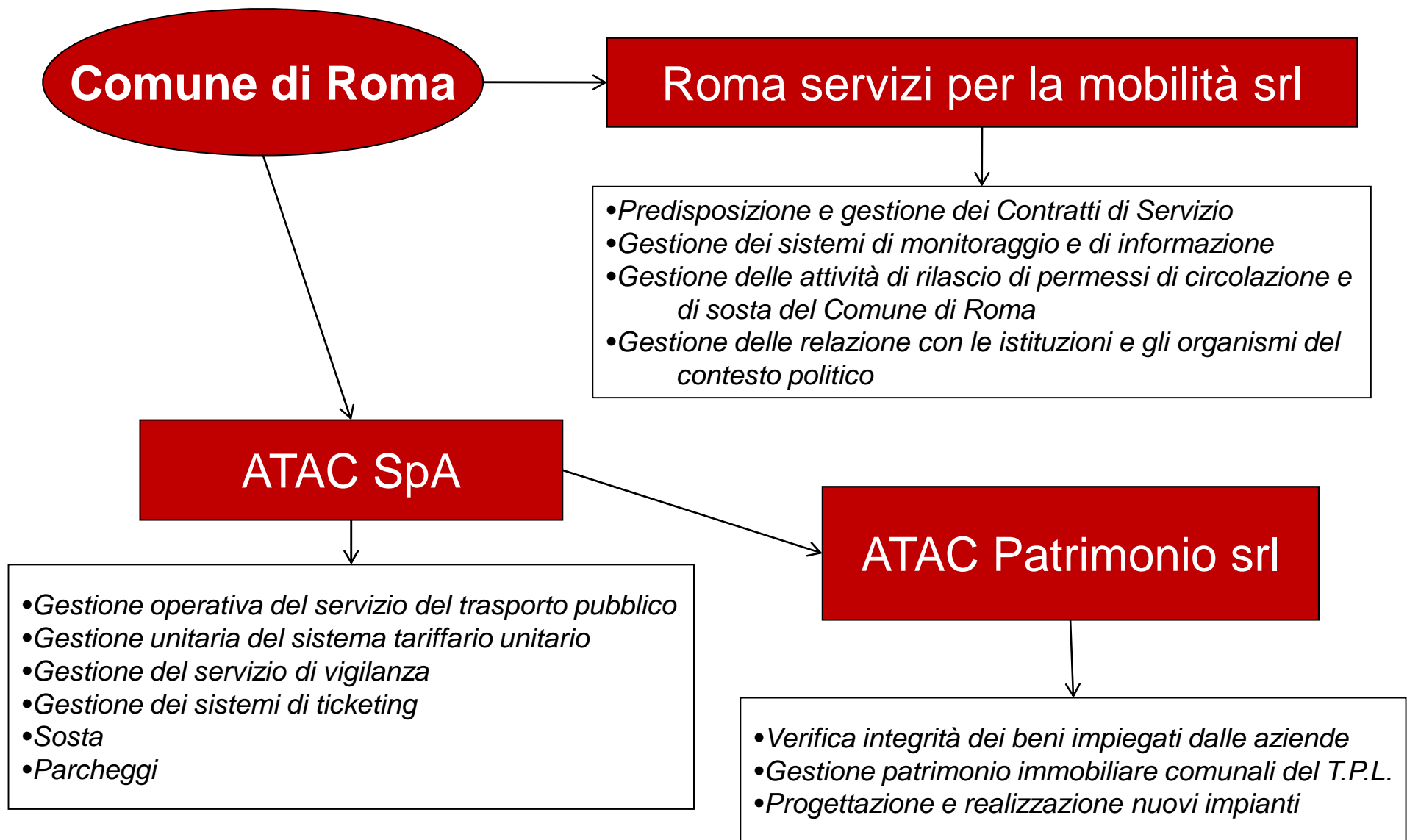
# La riforma della gestione del TPL a Roma: Scenario 2010

Il Comune di Roma, con deliberazione del Consiglio n. 36 del 30 marzo 2009, ha avviato, con decorrenza 1 gennaio 2010, un processo di riforma del sistema di TPL che prevede:

- Creazione di un **unico soggetto gestore plurimodale** (“**la nuova ATAC**”) in cui concentrare le responsabilità gestionali e contrattuali per la produzione e la commercializzazione del servizio e delle attività connesse (sosta), nonché il diretto controllo degli assets rilevanti (mezzi e sistema di vendita);

- Rilancio della **capacità di pianificazione, regolazione e controllo dell'Amministrazione**, tramite lo scorporo dall'attuale ATAC delle risorse e delle attività necessarie alla costituzione di una tecnostruttura specialistica (**la nuova Agenzia "Roma Servizi per la Mobilità"**), esclusivamente dedicata a tale attività strumentale e di supporto
- Riposizionamento sotto il **diretto controllo del Comune delle infrastrutture** essenziali e strumentali all'erogazione dei servizi (depositi) e dei progetti di valorizzazione di quelli oggetto di dismissione, oggi affidati ad **ATAC Patrimonio**;
- **Unificazione del contratto di servizio e revisione del sistema di calcolo dei corrispettivi** e delle premialità, in funzione di obiettivi di aumento del Mol e dei ricavi.

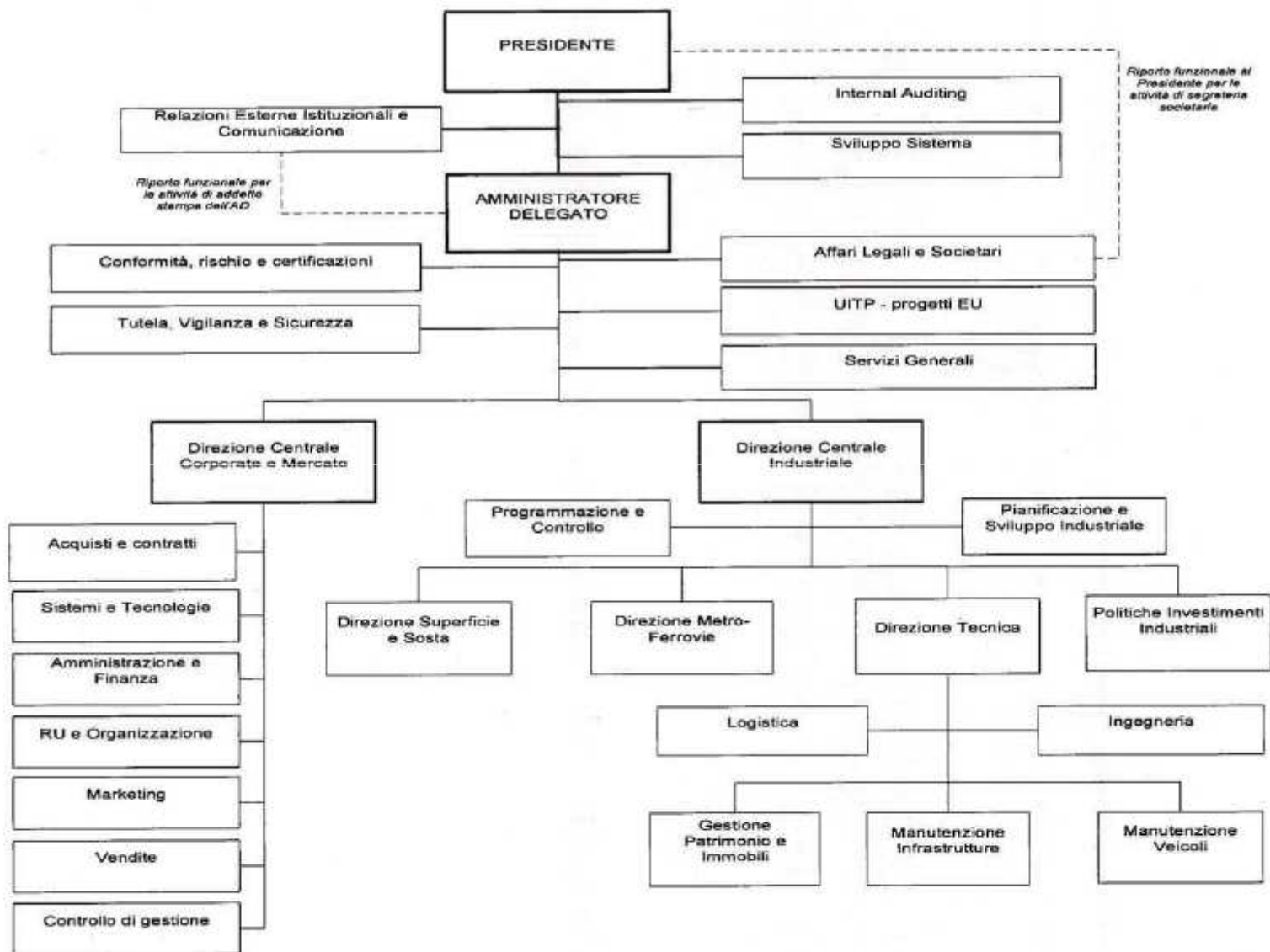




atac



# ORGANIGRAMMA AZIENDALE

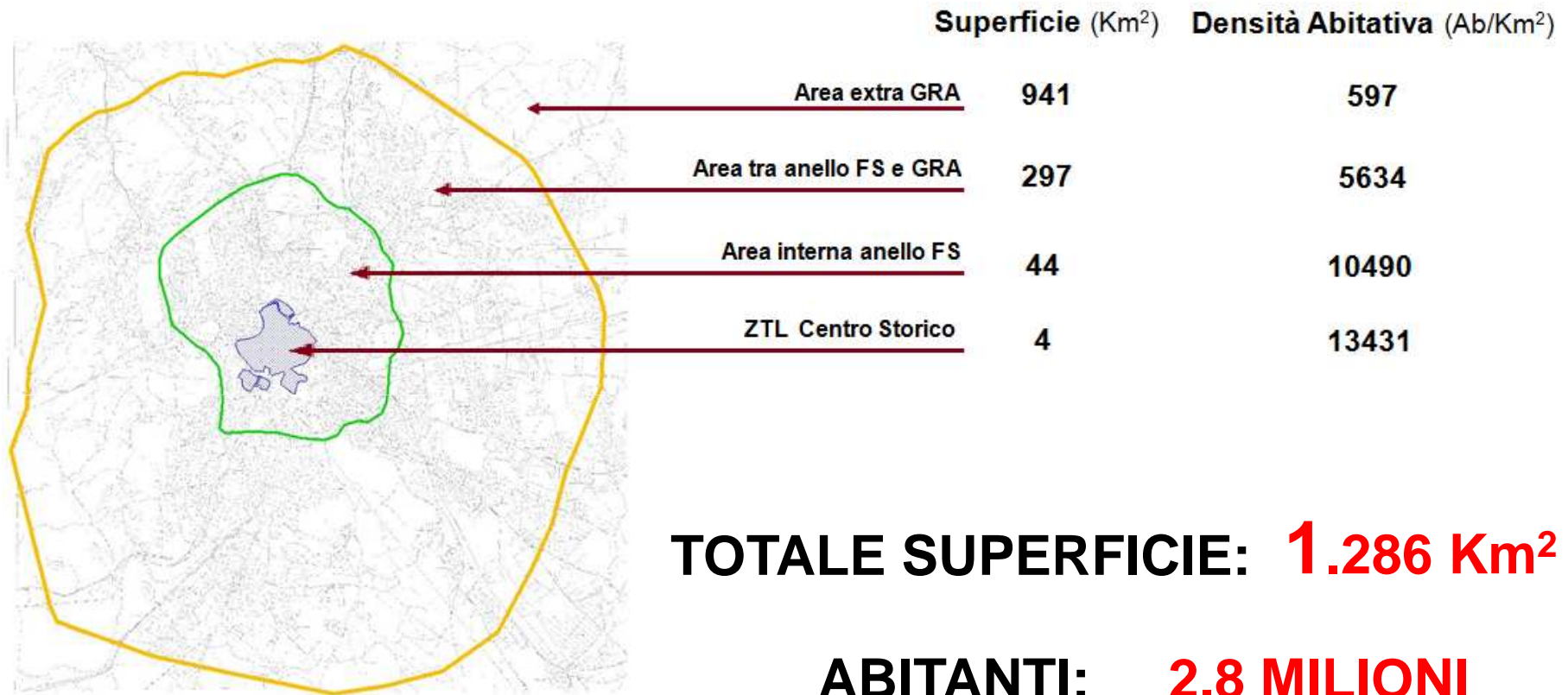


La nuova organizzazione aziendale di ATAC, che ha **12.800** dipendenti fa riferimento, oltre che alle strutture di supporto al Presidente e all'Amministratore Delegato, a due **Direzioni Centrali**:

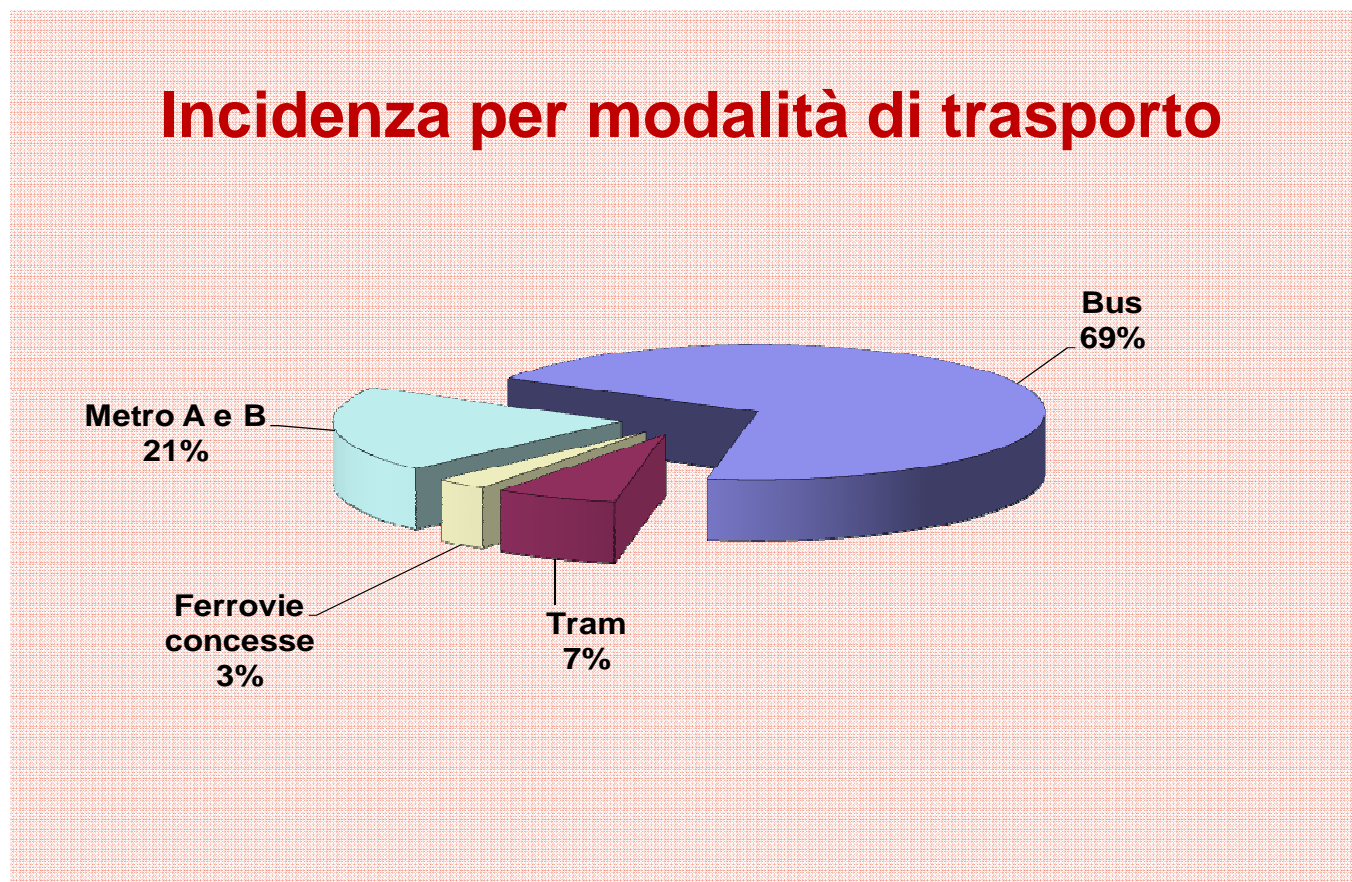
- **Corporate e Mercato**, cui fanno capo le Direzioni che assicurano la *governance* gestionale;
- **Industriale**, che presidia la pianificazione e lo sviluppo dei fattori industriali, attraverso le Direzioni di Esercizio (Superficie e Sosta e Metro-Ferrovie) e la Direzione Tecnica, preposta alle attività manutentive degli asset.



# ROMA E IL SUO HINTERLAND



## PASSEGGERI TRASPORTATI: circa 1,5 mld all'anno





# I CONTRATTI DI SERVIZIO

Il contratto di servizio stipulato tra ATAC e Comune di Roma/Regione Lazio prevede per l'anno 2010, una produzione chilometrica pari a :

- Per quanto riguarda i mezzi di superficie (autobus, tram, filobus):

Vetture chilometro	118.350.000
--------------------	-------------

- Per quanto riguarda la metropolitana linee A e B, e ferrovie concesse:

Treni chilometro	10.700.000
------------------	------------

# LA PRODUZIONE DEL SERVIZIO DI SUPERFICIE

Nel 2009, con 6.550 autisti ed una flotta di 2.383 vetture sono stati prodotti 117.500.000 vett./km. per l'esercizio di n° 293 linee per una lunghezza complessiva di 3.204 km di rete urbana di superficie.

La produzione chilometrica è così ripartita per tipologie di trazione:

– Bus gasolio	88.700.000
– Bus a metano e biogas	20.600.000
– Bus elettrico	1.400.000
– Filobus	1.300.000
– Tram	5.500.000

# ALTRI SERVIZI

## Servizio scolastico

Il servizio giornaliero è effettuato su 436 linee (di cui 288 per il trasporto di alunni normodotati e 148 per alunni diversamente abili) ed il numero di alunni trasportati giornalmente è di oltre 14.000.

## Servizio a chiamata per i cittadini diversamente abili

Il servizio viene erogato con 113 vetture (85 vetture di tipo M1 e 28 Fiat Punto) e prevede il trasporto giornaliero di circa 800 passeggeri.



La Società svolge anche attività per il libero mercato gestendo direttamente il tram ristoro ed il noleggio autobus per servizi turistici e fuori linea.

Attraverso la controllata **TRAMBUS OPEN** esercita inoltre i servizi di trasporto pubblico locale a rilevanza turistica (110 Open e Archeobus).

# ATTIVITA' DI REVISIONE GENERALE

Le attività di revisione generale e di ammodernamento del materiale rotabile utilizzato sulle linee metropolitane e sulle ferrovie concesse sono affidate ad una Società a responsabilità limitata, **OGR Roma srl**, interamente partecipata di ATAC.

La sede della suddetta società è l'officina di Magliana Vecchia sita in zona Eur.

I dipendenti sono attualmente circa 160, e svolgono attività di manutenzione anche per conto delle altre officine ATAC di manutenzione corrente.

# LA PRODUZIONE DEL SERVIZIO METRO-FERROVIARIO

Nel 2009, con una flotta di 180 treni, con circa 450 macchinisti, sono stati trasportati 253 mln di viaggiatori su 5 linee (2 metropolitane e 3 ferrovie concesse), per una lunghezza complessiva di 221 km di rete.

La produzione chilometrica è così ripartita :

- Linee Metropolitane 221 mln
- Ferrovie Regionali 32 mln



# DOTAZIONE DEI MEZZI DI SUPERFICIE

Il parco mezzi è costituito da:

- TRAM 164
- BUS ELETTRICI 51
- FILOBUS 30
- BUS A METANO 400
- BUS A GASOLIO 1738

Totale

**2383**



# DOTAZIONE DEI MEZZI METRO-FERROVIARI

Il parco mezzi è costituito da:

- METRO A 50
- METRO B 43
- Roma – Lido 38
- Roma – Viterbo 22
- Roma – Giardinetti 26

Totale

180



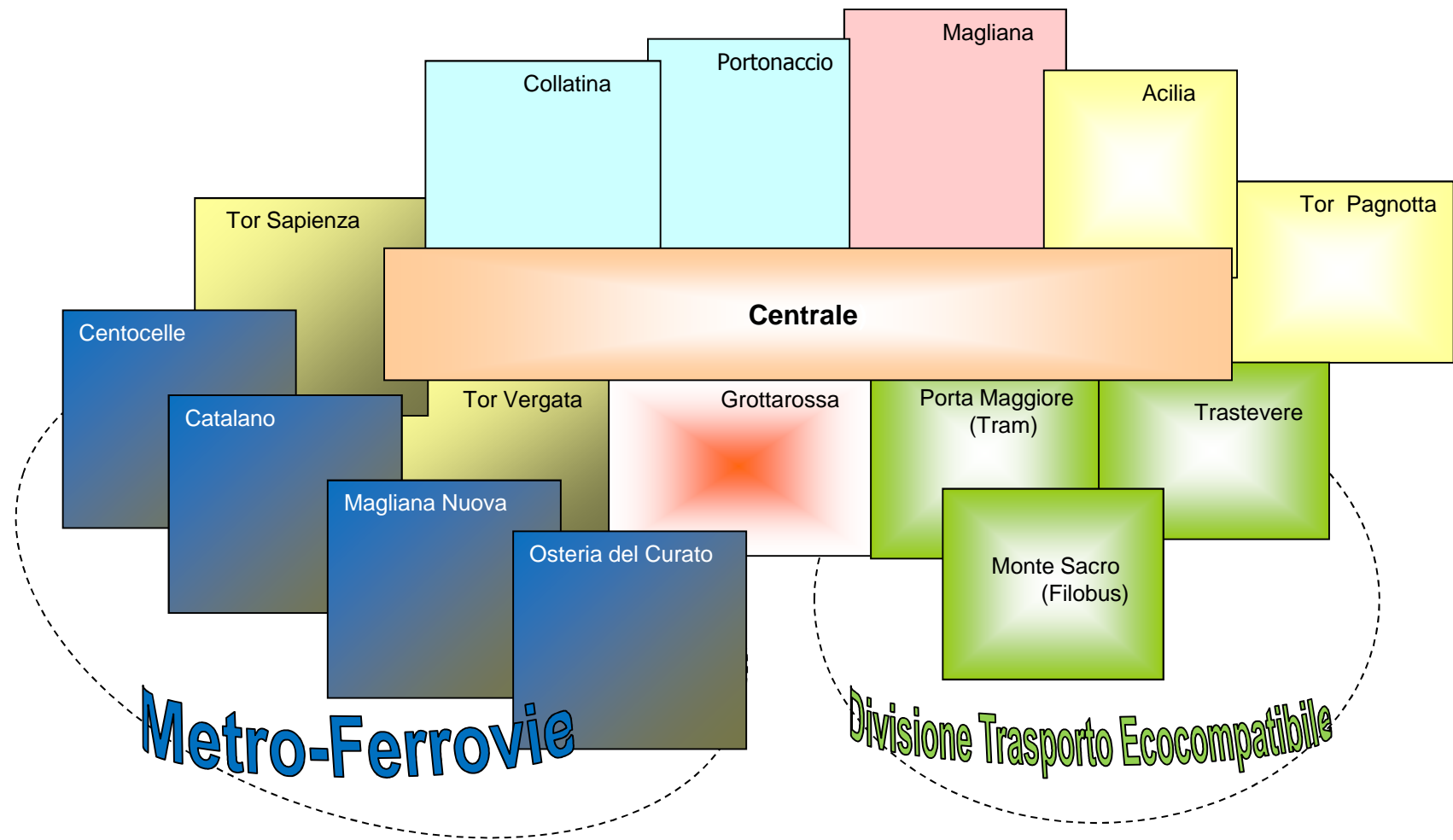
# LE SEDI PRODUTTIVE

La produzione del servizio di superficie viene predisposto nelle **11 rimesse** (9 autobus, 1 tram ed 1 filobus).

Nella sede centrale di via Prenestina si svolgono le principali attività amministrative, di progettazione del servizio e di manutenzione straordinaria dei mezzi.

L'attività manutentiva ordinaria e straordinaria dei mezzi della metropolitana e delle ferrovie concesse viene svolto in **4 depositi officina**.

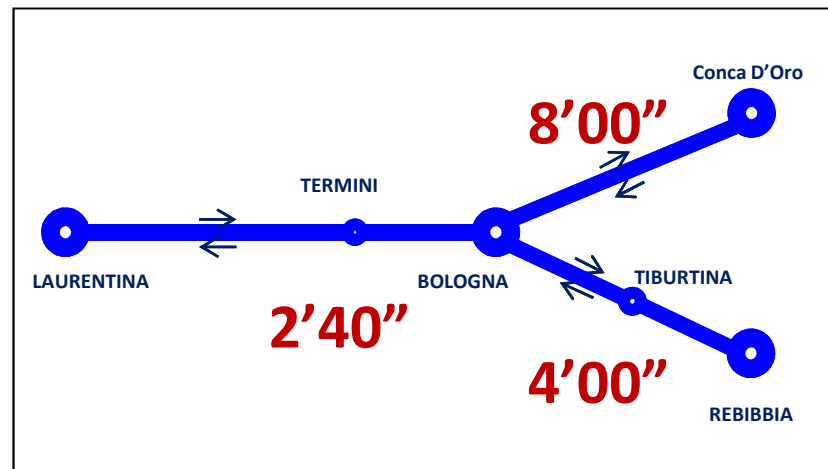
Ogni rimessa effettua autonomamente la manutenzione ordinaria e programmata dei mezzi e la gestione del personale di appartenenza.



# FUTURI SVILUPPI DELLA RETE METROPOLITANA LINEA B1

A partire dal 01.01.2012 è prevista l'attivazione della diramazione B1 della linea B da Bologna a Conca d'Oro, con alternativamente un treno verso Conca d'Oro e due treni verso Rebibbia.

Nella tratta Bologna – Rebibbia è indicato il distanziamento medio.



# FUTURI SVILUPPI DELLA RETE METROPOLITANA LINEA C

La nuova linea metro C sarà automatica senza conducente (driverless), e l'apertura all'esercizio della prima tratta funzionale da Pantano a Centocelle è prevista nel 2012.



# IL CONTROLLO DEL SERVIZIO

L'attività di controllo sulla produzione del servizio viene svolta:

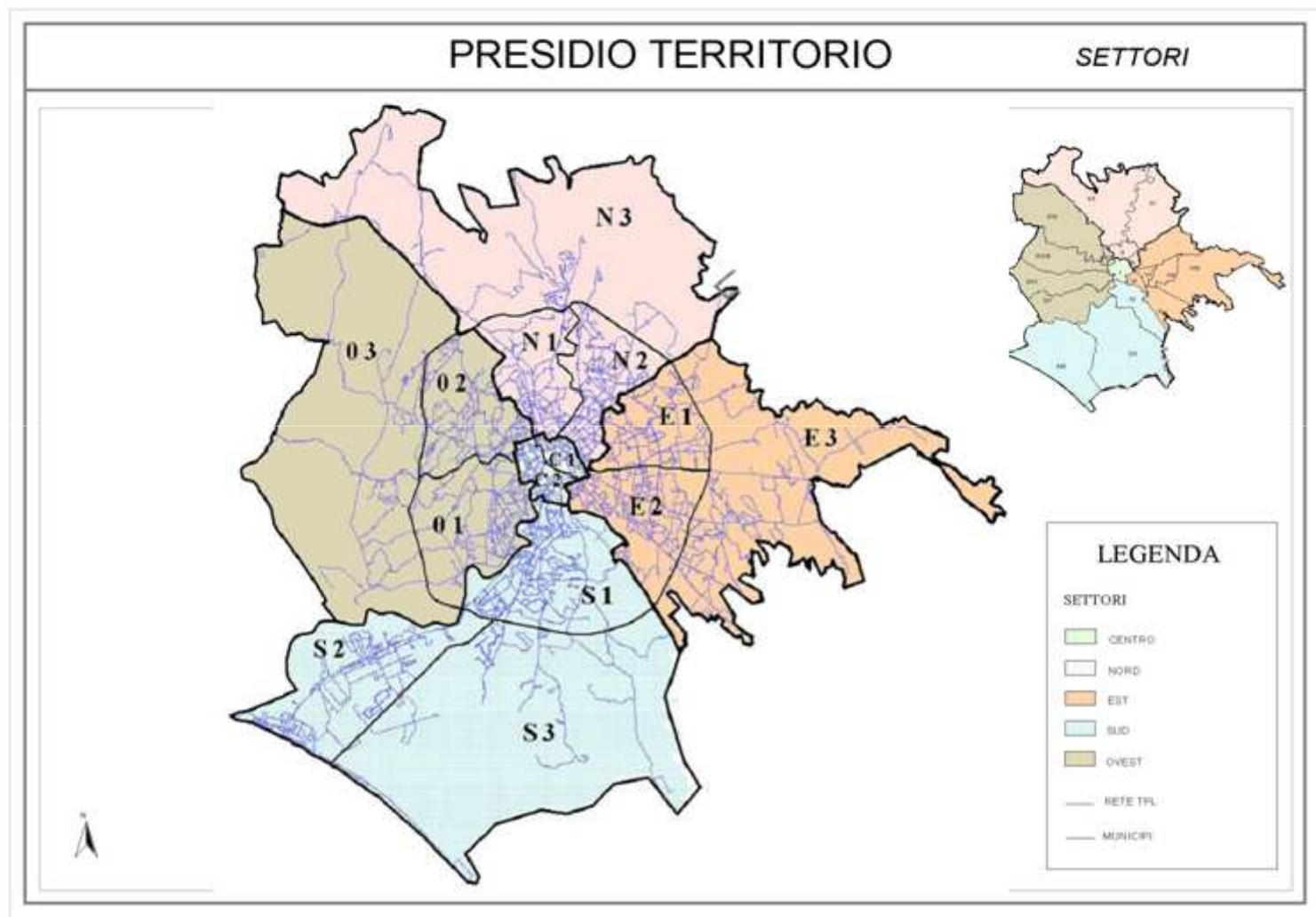
- dalle Centrali Operative;
- dal personale ispettivo e di controllo dislocato sul territorio;
- dall'Osservatorio Qualità e Regolarità del Servizio;

# LE CENTRALI OPERATIVE

- La Centrale Operativa di superficie svolge il controllo centralizzato del servizio mediante il sistema AVM;
- La Dirigenza Centrale Operativa (DCO) DI Garbatella svolge la supervisione ed il controllo centralizzato delle linee metro A e B e della ferrovia Roma-Lido



# IL TERRITORIO PRESIDATO



# IL PRESIDIO DEL TERRITORIO

La rete di trasporto pubblico locale è suddivisa in bacini territoriali, geograficamente definiti, all'interno dei quali operano figure professionali con specifiche funzioni e competenze, che sinergicamente contribuiscono alla regolazione ed al ripristino del servizio.

In particolare:

- **250 Unità Ispettive**
- **150 Unità Capolinea**
- **160 Verificatori**
- **240 Ausiliari sosta e parcheggi**



# Indici di Regolarità del settore (dati 2009-2010) :

<b>MEDIA METROPOLITANE</b>	<b>97,85 %</b>
MEDIA FERROVIE CONCESSE	94,91 %
MEDIA SERVIZIO DI SUPERFICIE	96,50 %



# PROGETTI INNOVATIVI

atac



# CAPOLINEA DIGITALI

La Società, attraverso il progetto WiMove, sta procedendo alla informatizzazione dei capolinea aziendali, migliorando la qualità dei servizi offerti ed al contempo ottenendo una diminuzione di circa il 50% dei costi annuali di telecomunicazione.

Le tipologie di servizi supportati dalla nuova infrastruttura sono essenzialmente tre:

- Connessione VoIP per i collegamenti fonia su IP dei Capolinea;
- Connessione dati per gli utenti/mezzi ATAC alla rete aziendale;
- Connessione dati per gli utenti/cittadini alla rete di Roma Wireless sia in modalità wired (Ethernet) che wireless (Wi-Fi).

# INFORMATIZZAZIONE E MONITORAGGIO RETE TRAMVIARIA

Al fine di conseguire un puntuale e preciso monitoraggio dello stato di usura della rete tramviaria, La Società sta utilizzando un sistema tecnologico che tramite un apparecchiatura speciale (Tripla X) rileva, mediante dispositivo laser, contemporaneamente sia lo stato delle rotaie, sia l'usura del filo di contatto, nonché, tramite filmati, lo stato della pavimentazione stradale; tutte le informazioni rilevato sono perfettamente riferibili alla ubicazione topografica della rete.

# SICUREZZA TRAM

Al fine di migliorare gli standard di sicurezza a bordo delle vetture tram sia per il conducente che per i viaggiatori è prevista l'implementazione di un sistema informatico di telecomunicazione e videosorveglianza caratterizzato dalle seguenti principali funzionalità:

- Videosorveglianza a bordo vettura;
- Comunicazione VoIP;
- Rete wi-fi interna al bus con possibilità di connessione per gli utenti;
- Localizzazione dei veicoli;
- Monitoraggio in tempo reale da Centrale Operativa;

Sono inoltre in fase di implementazione i seguenti progetti innovativi:

- Sviluppo di una piattaforma comune Europea per l'autobus del futuro;
- Wi-Move;
- Sviluppo della flotta eco-compatibile;
- Automazione della gestione dei parcheggi.



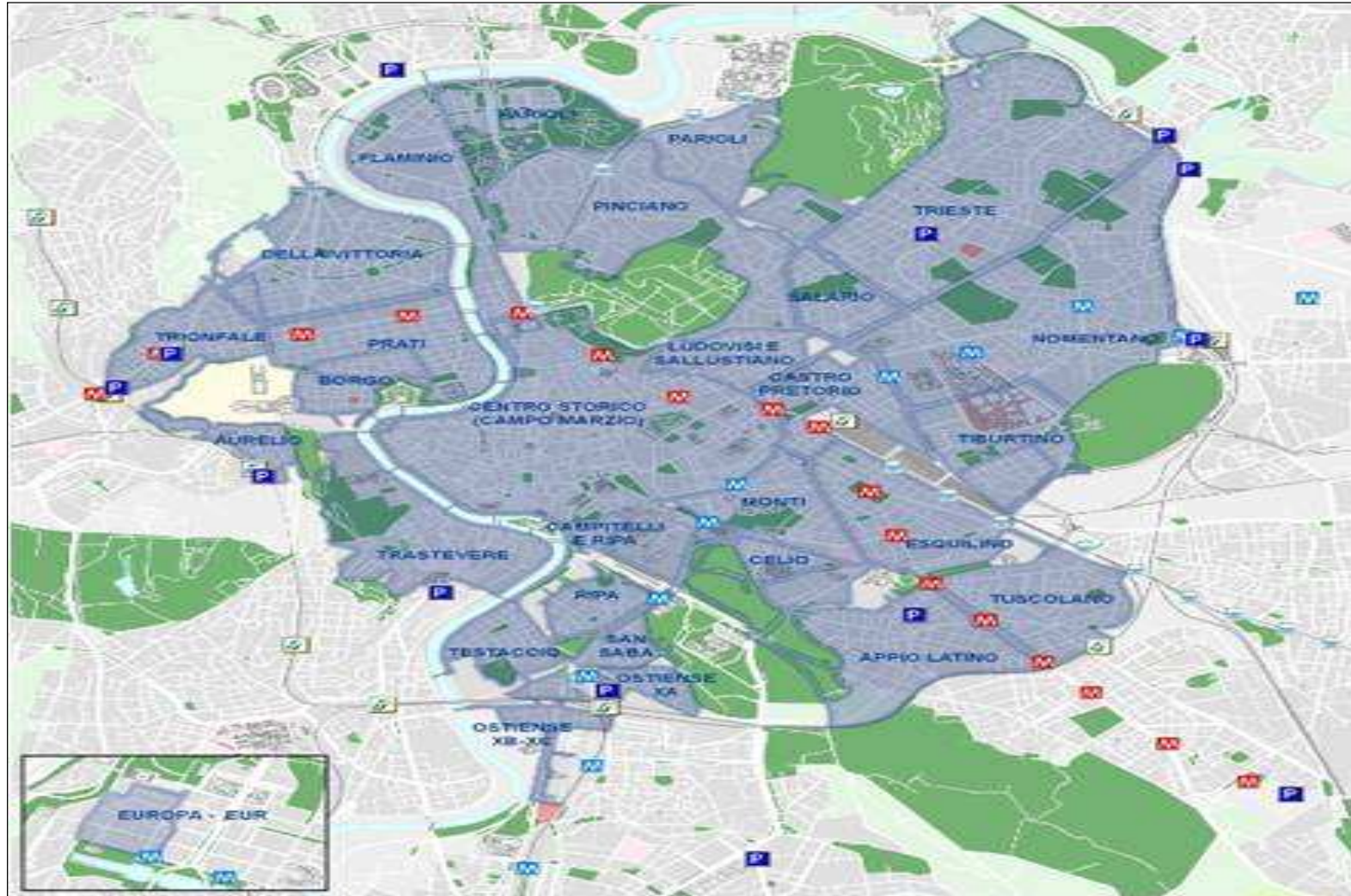
# Automazione e Indirizzamento Parcheggi di Scambio

- Obiettivi del progetto:
  - **Miglioramento del servizio**
  - **Efficienza della gestione**

Progetto di automazione dei parcheggi di scambio finanziato dal Ministero  
Infrastrutture per **5.180.000 euro**, già consegnato al dipartimento VII
- Attività:
  - Realizzazione ex-novo in **11 parcheggi di scambio** degli impianti di automazione;
  - Interventi di manutenzione straordinaria dei **sistemi Fast-Park** esistenti nei parcheggi di Ponte Mammolo 1 e di Nuovo Salario;
  - Ammodernamento degli impianti di automazione dei parcheggi di scambio **Laurentina, Magliana, Anagnina (A+C), Anagnina B, La Storta e Villa Bonelli**;
  - **Sistema di indirizzamento all'utenza** verso i principali nodi di scambio contenuti in 3 bacini d'intervento;
  - **Sistema di videosorveglianza e impianto citofonico d'allarme** nei parcheggi sprovvisti;
  - Recinzioni nei parcheggi sprovvisti (ad eccezione del parcheggio Labaro);
  - Centralizzazione del sistema



# Area con 70.000 posti a Sosta Tariffata

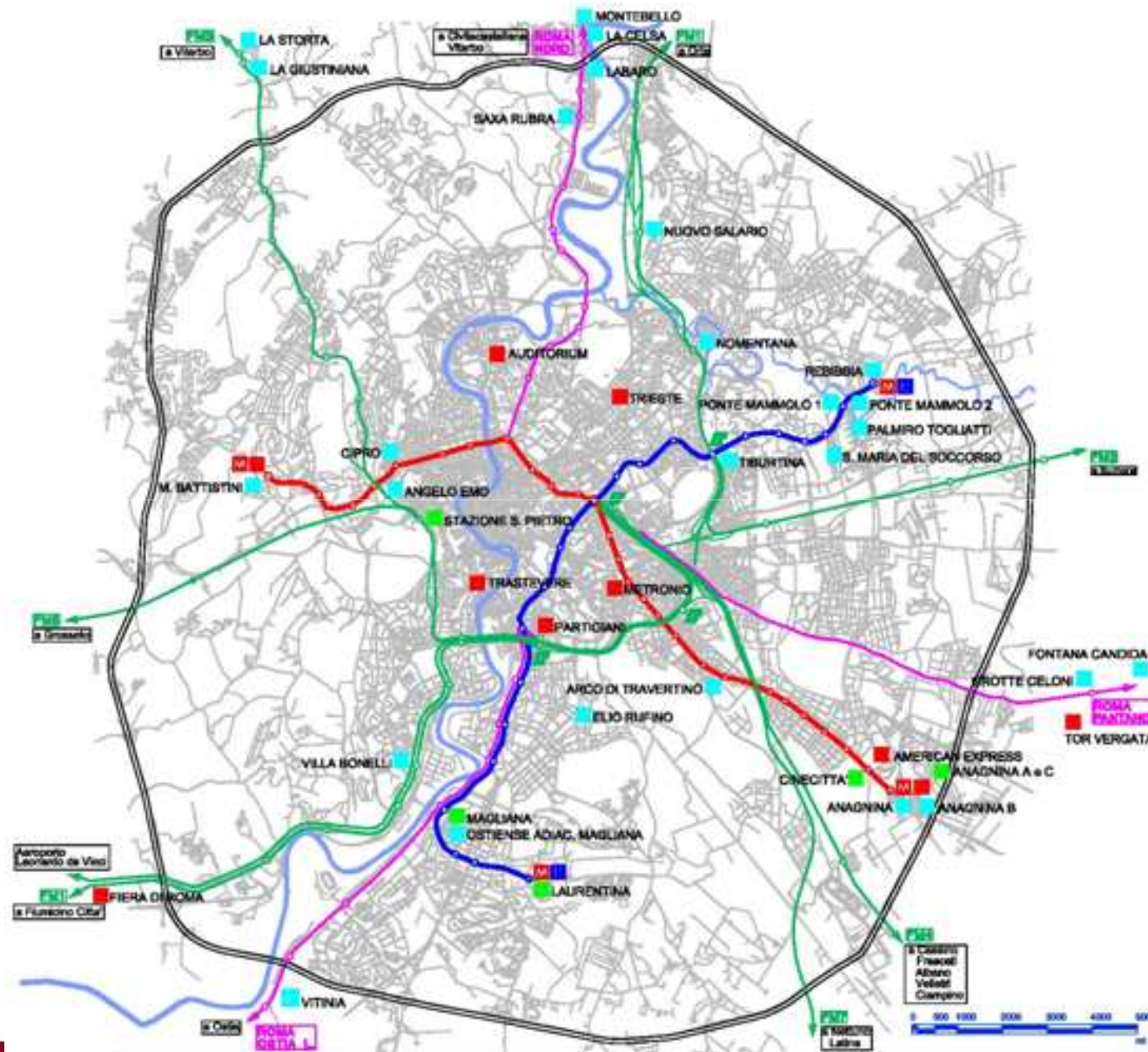


atac





# Localizzazione dei 30 parcheggi di scambio



# VIOLAZIONI IN MATERIA DI SOSTA E DI CIRCOLAZIONE NELLE CORSIE RISERVATE

Nell'ottica dell'ottimizzazione dei processi produttivi e del miglioramento della qualità dei servizi offerti, la Società ha implementato un sistema informatico (e-MULTE) per lo svolgimento dell'attività sanzionatoria che ha portato notevoli vantaggi, sia in termini di ottimizzazione e controllo dell'attività lavorativa sia in termini di qualità del servizio svolto.

## REDAZIONE DEL VERBALE



*Trasmissione  
dati on line*



## GESTIONE DEI VERBALI



*Acquisizione  
dati on line*



**Comune di Roma**

**atac**



**GRAZIE PER L'ATTENZIONE**

atac

